

POLICIACO



SÍNTESIS INFORMATIVA



COMUNICACIÓN SOCIAL



GOBIERNO DE LA
CIUDAD DE MÉXICO

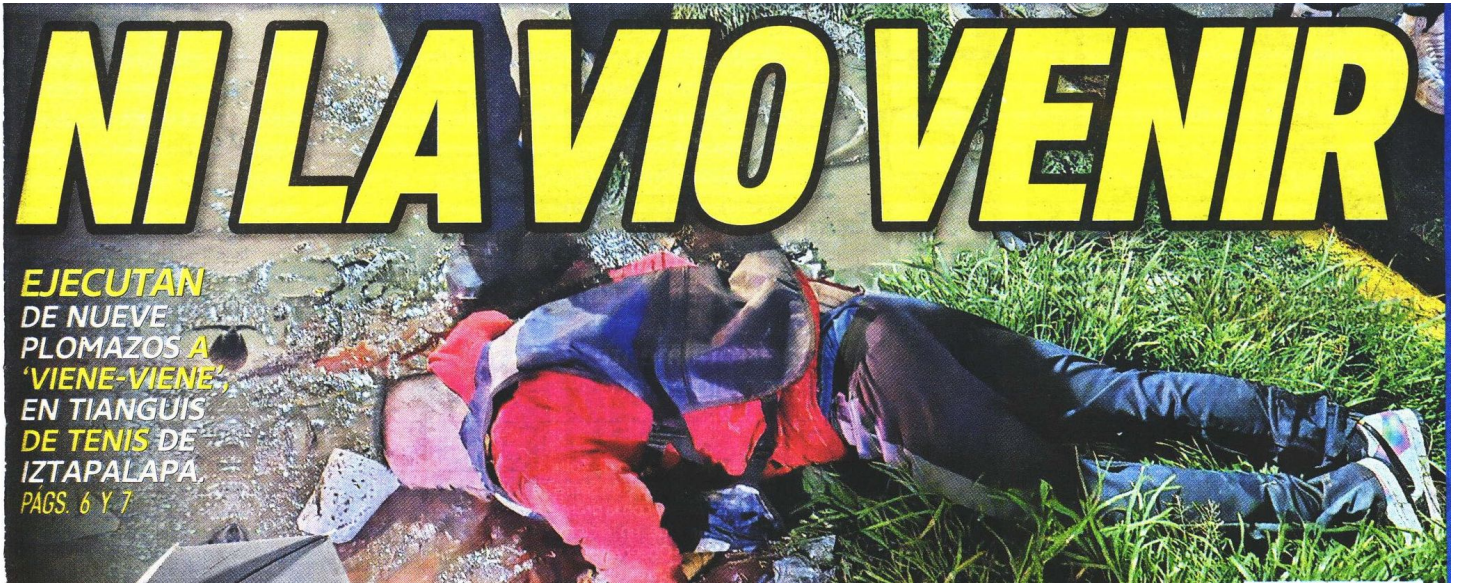


SSC

CIUDAD INNOVADORA
Y DE DERECHOS

NI LA VIO VENIR

EJECUTAN DE NUEVE PLOMAZOS A 'VIENE-VIENE', EN TIANGUIS DE TENIS DE IZTAPALAPA
PÁGS. 6 Y 7



EJECUTAN A 'VIENE-VIENE'

TIRA LA FRANELA

'El Cuahi' fue atacado con nueve balazos cuando chambeaba en el tianguis nocturno de tenis de Santa Cruz; padecía de sus facultades mentales

LILIANA ESPITIA

Nadie sabe por qué mataron a "El Cuahi", un franelero que padecía de sus facultades mentales, pero comerciantes de Iztapalapa sí conocen a los presuntos responsables.

Como lo hacía desde hace siete meses, Daniel Alejandro estaba ayudando a conductores a estacionar sus carros y lavándolos para ganarse unas monedas el jueves pasado, en las inmediaciones del tianguis nocturno de tenis nuevos de Santa Cruz.

El "viene-viene", de 32 años, se encontraba sobre el camellón de la avenida Luis Méndez, frente a la calle

Campaña de Ébano, cuando un sujeto en motocicleta sin detenerse le disparó directamente.

El franelero, conocido como "El Cuahi", cayó en el pasto luego de ser impactado en la cabeza del lado izquierdo por uno de los múltiples balazos. En la escena del crimen fueron localizados nueve casquillos percutidos calibre 9 milímetros.

Fue la ambulancia 689 del Sistema de Atención Médica de Urgencias (SAMU) la que acudió a atender la emergencia, en la U. H. Vicente Guerrero, y determinaron que el hombre ya no presentaba signos vitales; su cuerpo fue resguardado.

Los vendedores del tianguis de tenis, que sólo se instala los días lunes y jueves, comentaron a los agentes que hace seis meses unos sujetos conocidos como "Los Cachibombos" intentaron asaltar al franelero, por lo que creen que ellos fueron los homicidas.

IBAN EN POTROS. Respecto al hombre que le disparó al "viene-viene" señalaron que viajaba en una moto Pulsar negra y que detrás de él se trasladaba su cómplice en una Naví roja.

Ya en la madrugada del viernes, familiares de Daniel Alejandro de la Rosa Reyes llegaron al sitio para identificarlo y mencionaron que tenía retraso mental, por lo que se dedicaba a ofi-



cios sencillos como cuidar perros.
Las balas dirigidas contra el franelero también lesionaron en la espalda baja a una joven identificada como Monserrat Guadalupe, de 18 años, quien fue llevada por su tío al IMSS Hospital General de Zona 47. Se desconocía si tenía un vínculo con el occiso o si le tocó una bala perdida.
La Fiscalía de la CDMX inició una investigación por el homicidio.



“
El agresor era una persona de sexo masculino, con vestimenta oscura, que abordó una motocicleta tipo Pulsar negra”.

Policía de la Ciudad de México





UN BIKER FALLECIÓ al **DERRAPAR** sobre el puente vehicular del **EJE 3 ORIENTE**, cerca del entronque con Ermita **IZTAPALAPA**, la noche de **AYER**. Familiares llegaron al punto en la colonia **PROGRESO DEL SUR**, Iztapalapa, para identificar al hombre que iba en una **MOTOCICLETA** negra con permiso provisional.



ANGELITOS MUERTOS

PEQUEÑAS NO LIBRAN DERRUMBE

Lluvias provocaron un deslave que se llevó su casa de lámina y sepultó a toda la familia; los padres lograron sobrevivir

Jiutepec.— Las lluvias de la madrugada de este sábado trajeron tragedia a una familia en Jiutepec, Morelos, que fue sorprendida en su casa por un deslave que causó la muerte a tres pequeñas que fallecieron entre los escombros.

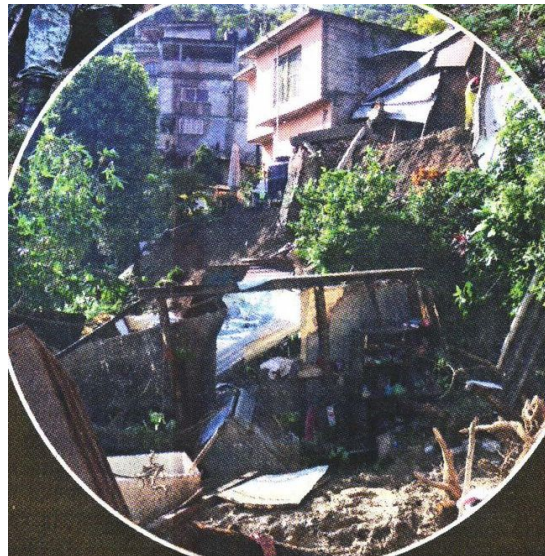
El reblandecimiento de la tierra ocasionó que un paredón se viniera abajo sobre un par de casas y las niñas, de 2, 5 y 7 años, quedaron debajo de los escombros sin que los vecinos y autoridades estatales y federales que acudieron para tratar de rescatarlas pudieran llegar a tiempo.

Los hechos ocurrieron en la colonia Jardín Juárez, donde también tres hombres y una mujer resultaron lesionados, pero sobrevivieron al incidente que según algunos lugareños sucedió aproximadamente a las tres de la madrugada cuando el escombro y la tierra sepulta-

ron la pequeña habitación hecha de lámina, cartón, polines y plástico donde estaba la familia.

AYUDA. Al ver esto, los vecinos acudieron para ayudar a rescatar a la familia, sin embargo, las menores quedaron atrapadas y fue imposible llegar a ellas a tiempo.

En los trabajos de rescate participó personal de Protección Civil, Bomberos, el Ejército Mexicano, Guardia Nacional, Comisión Estatal de Seguridad (CES), Escuadrón de Rescate y Urgencias Médicas (ERUM), Cruz Roja Mexicana y Protección Civil del municipio y agentes policíacos. *Redacción*



Todas las corporaciones disponibles acudieron al rescate.







¡SÍGUENOS EN NUESTRAS REDES SOCIALES!

X @SSC_CDMX

f @PolicíaCDMX

@policia_cdmx

Secretaría de Seguridad Ciudadana

@ssc_cdmx



GOBIERNO DE LA
CIUDAD DE MÉXICO



SSC

CIUDAD INNOVADORA
Y DE DERECHOS