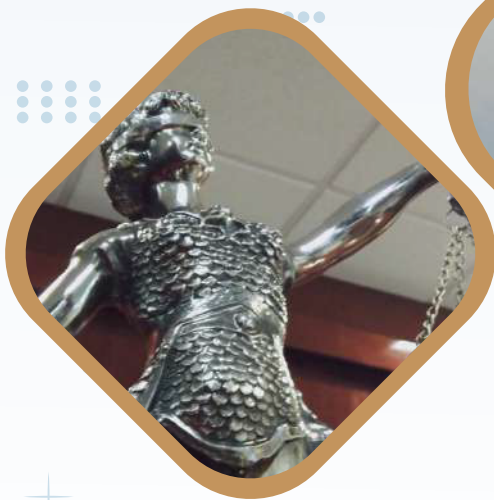


# JUSTICIA



## SÍNTESIS INFORMATIVA



## COMUNICACIÓN SOCIAL



SSC



Se concentran feminicidios en ese rango de edad, en la Ciudad

# Hay más víctimas de 30 a 59 años

Indican que, en 8 de cada 10 casos, la pareja o conocido es el asesino

VIRIDIANA MARTÍNEZ

Las mujeres de entre 30 y 59 años de edad son las principales víctimas de feminicidio en la Ciudad de México.

De acuerdo con datos del Atlas de Feminicidios de la Fiscalía General de Justicia capitalina, de los 416 casos registrados entre el 1 de enero de 2019 y el 30 de septiembre de este año, en 204 las víctimas tenían ese rango de edad, lo que representa el 49.03 por ciento.

De acuerdo con la fundadora de la asociación civil Ola Violeta, María Elena Esparza Guevara, en esa etapa de la vida, las mujeres regularmente se encuentran en una relación sentimental que ha madurado.

Y según datos internacionales y locales, en 8 de cada 10 casos, el principal feminicida es la pareja, ex pareja o conocido, lo que podría estar relacionado, refirió.

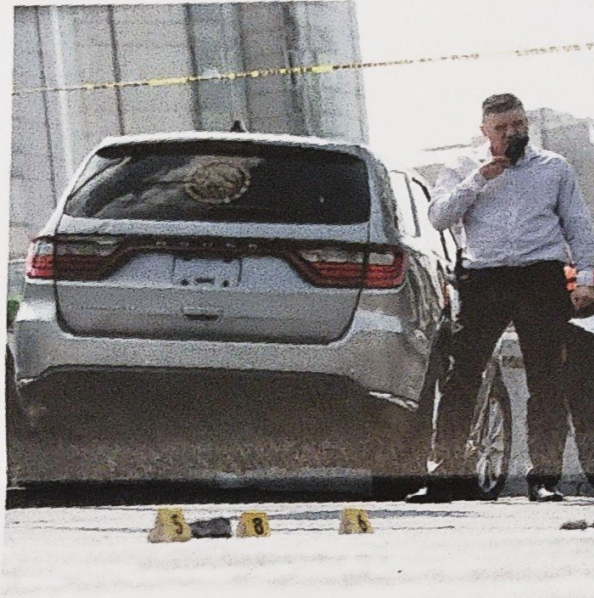
"Ahí está la mayor cantidad de registros, pero eso no quiere decir que no hay víctimas incluso menores de edad, eso existe y tenemos que decirlo, y también mujeres adultas mayores que son víctimas de feminicidio después de 20, 25, 30, 40 años de una relación violenta en un hogar", señaló.

Hay víctimas jóvenes, refirió, como el caso de Debanhi Escobar, de 18 años, cuyo cuerpo fue encontrado en una cisterna, en Nuevo León, tras acudir a una fiesta en 2022.

El segundo rango de edad en el que hay mayor número de víctimas de feminicidio es el de entre 18 y 29 años con 120 casos, en el mismo periodo de referencia, y representa el 28.8 por ciento del total.

Para Esparza Guevara, el que en este rango haya un menor número de casos está relacionado con que las jóvenes tienen más interés en cómo pueden protegerse y evitar un feminicidio.

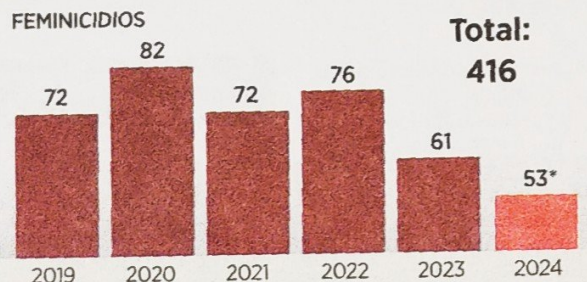
Además, afirmó, están



**OCTUBRE 17.** La abogada Oralia Pérez Garduño fue asesinada a tiros a bordo de su camioneta en el cruce de Cuauhtémoc y Viaducto, frente a Parque Delta.

## En alerta

Los casos se mantuvieron entre 2019 y 2022, pero comenzaron a bajar a partir del 2023.



\*Cifras hasta el reporte más reciente de este año.

Fuente: Atlas de Feminicidios de la FGJ de la CDMX.

impulsando no sólo el discurso sino la práctica feminista y tienen mayor claridad de dónde inicia la violencia, como las expresiones machistas más sutiles --bromas hirientes, por ejemplo--, que permiten prevenir, pero aun así no quedan exentas.

El tercer rango de edad con más casos de feminicidios está en el de adultas mayores, de 60 años y más, con 55 casos, que representan el 13.2 por ciento del total.

En Ola Violeta, compartió Esparza Guevara, las adultas mayores aún hacen afirmaciones como que pensaban que todos los tipos de

violencia que experimentaron en su vida eran normales y es hasta la viudez cuando son conscientes del maltrato que vivieron.

Las adolescentes ocupan el cuarto sitio en número de feminicidios con 20 casos, representando el 4.8 por ciento; mientras que el rango de 0 a 11 años, el 3.6 por ciento con 15 delitos de este tipo.

El lugar donde más ocurrieron los feminicidios es el espacio cerrado doméstico, seguido del lugar abierto público y el cerrado no doméstico, refieren los datos del Atlas.

No obstante, ese tipo de crimen no sólo ocurre en el

## Nadie se salva

Los feminicidios, registrados entre el 1 de enero del 2019 y 30 de septiembre del 2024, están distribuidos de la siguiente forma por edad:

| EDAD         | FEMINICIDIOS | %          |
|--------------|--------------|------------|
| 0 a 11       | 15           | 3.6        |
| 12 a 17      | 20           | 4.8        |
| 18 a 29      | 120          | 28.8       |
| 30 a 59      | 204          | 49.03      |
| >60          | 55           | 13.2       |
| Desconocido  | 2            | 0.4        |
| <b>TOTAL</b> | <b>416</b>   | <b>100</b> |

Fuente: Atlas de Feminicidios de la FGJ de la CDMX.

## Sin lugar seguro

El número de feminicidios de acuerdo con el tipo espacio:

# 150

ocurrieron en espacio abierto al público.

# 5

de los casos fueron en un sitio indeterminado.

# 64

sucedieron en un lugar cerrado no doméstico.

# 1

se registró en un punto abierto privado.

Fuente: Atlas de Feminicidios de la FGJ de la CDMX.

hogar por parte de parejas o ex parejas, puede ser en la calle, como en el caso de Abril Pérez, quien fue asesinada mientras conducía por Coyoacán presuntamente por órdenes de su ex esposo, refirió Esparza Guevara.





## ¡SÍGUENOS EN NUESTRAS REDES SOCIALES!

X @SSC\_CDMX

f @PolicíaCDMX

@policia\_cdmx

Secretaría de Seguridad Ciudadana

@ssc\_cdmx



SSC